



POSITIE NOTA
OKTOBER 2018

BE

BELGIË ALS EUROPESE DRAAISCHIJF?

Positie nota over handel in wilde dier- en plantensoorten

SCHAAL EN IMPACT VAN DE HANDEL IN WILDE SOORTEN

De internationale handel in wilde soorten (dieren en planten) vormt één van de meest lucratieve markten ter wereld. Ze bedreigt echter in toenemende mate de biodiversiteit, volksgezondheid en socio-economische stabiliteit van landen. Door de hoge inkomsten en lage risico's behoort het illegale aandeel van deze handel ondertussen tot de top 10 van meest winstgevende, grensoverschrijdende misdadsectoren ter wereld (naast onder andere handel in namaakproducten, drugs en wapens)¹. De illegale soortenhandel vormt, samen met andere vormen van milieucriminaliteit, momenteel zelfs de grootste inkomstenbron van gewapende groepen wereldwijd².

De Europese Unie (EU) is een belangrijke markt en doorvoerrote voor de legale en illegale handel van wilde soorten, waaronder dieren en planten die

vallen onder de Conventie voor de Internationale Handel in Beschermde Soorten van Wilde Fauna en Flora (CITES)³. In 2014 werd de import van CITES-dieren en hun producten geschat op 641 miljoen euro, terwijl de EU circa 1,1 miljard euro (her)uitgevoerd heeft. Voor CITES planten bedroegen deze cijfers respectievelijk 261 en 91 miljoen⁴. Het inschatten van het Europese aandeel in de illegale handel is moeilijker omwille van het clandestiene karakter, maar wereldwijd ramen INTERPOL en UNEP de jaarlijkse inkomsten toch op 4 tot 20 miljard euro⁵. **De EU heeft in 2016 een actieplan opgesteld dat lidstaten oproept om meer inspanningen te leveren voor betere handhaving, samenwerking en preventie in de strijd tegen de illegale soortenhandel⁶.**

Met haar centrale ligging neemt België een sleutelpositie in bij het transport van personen en goederen in Europa. De luchthaven van Zaventem is één van de 15 drukste Europese luchthavens voor commerciële vluchten en Antwerpen staat als tweede grootste gerangschikt voor scheepsvracht. Dergelijke drukke transport hubs scheppen opportuniteiten voor zowel legale als illegale handel in wilde soorten. Eerdere studies hebben ons land al geïdentificeerd als een belangrijke illegale (transit)markt voor CITES soorten, waaronder ivoor en reptielen⁷. België was in 2016 de derde grootste importeur van onbewerkt hout van Europa en vaststellingen van illegale handel werden reeds herhaaldelijk naar voren gebracht⁸.

Recente informatie over de trends en de concrete rol van België in de internationale soortenhandel is beperkt en weinig toegankelijk. In opdracht van WWF heeft TRAFFIC daarom beschikbare feiten en cijfers van CITES-soorten samengebracht en geanalyseerd voor de periode 2007-2016 om meer inzicht te verschaffen in de belangrijkste handelsproducten, trends en betrokken partners. Hiervoor werden gegevens gebruikt van vier databanken, waaronder de 'CITES legal trade database' en de 'European Union Trade in Wildlife Information eXchange (EU-TWIX) seizure database'⁹. Niet-CITES soorten, die beschermd worden onder Europese richtlijnen, werden niet meegenomen in deze analyse.



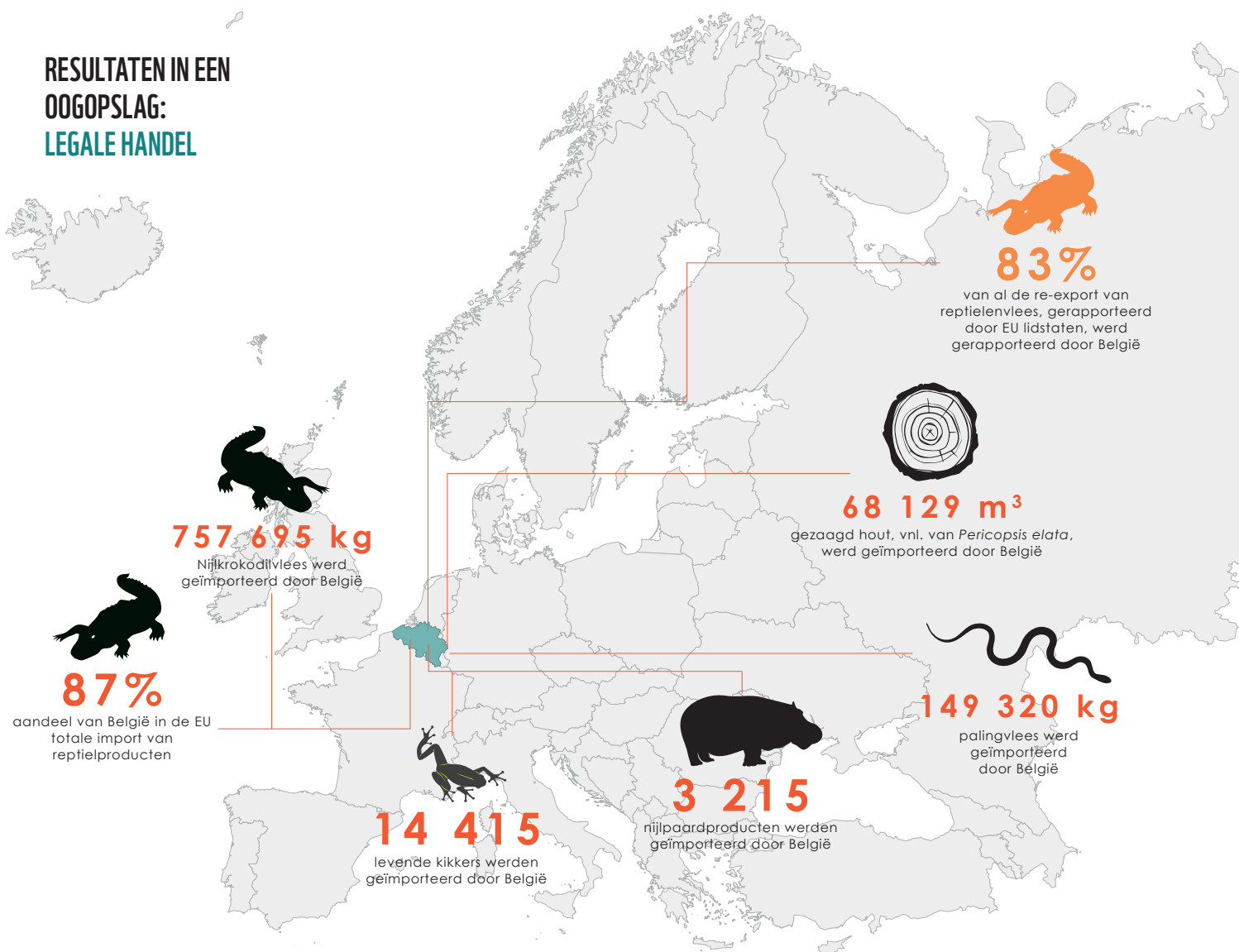
RESULTATEN STUDIE OVER HANDEL IN CITES SOORTEN

De analyse van de legale handel toont aan dat België een belangrijke importeur is van reptielproducten in Europa, met name vlees van de Nijlkrokodil (*Crocodylus niloticus* Laurenti, vnl. uit Zimbabwe) voor de nationale en/of Europese markt. België staat als tweede gerangschikt voor de import van plantproducten, vooral gezaagd hout van Afrormosia of Afrikaanse teak (*Pericopsis elata* (Harms) van Meeuwen, uit Kameroen en Kongo) en medicinale schors van de Afrikaanse kers (*Prunus africana* (Hook.f.) Kalkman). Andere producten die in/door België verhandeld worden, zijn o.a. kaviaar, amfibieën en nijlpaardtandsculpturen.

Gegevens van inbeslagnames duiden erop dat België een belangrijke (intermediaire) speler is voor de illegale handel in CITES soorten, zoals medicinale plantproducten, ivoor, zeepaardjes en reptielen.

Producten worden in transit voornamelijk getransporteerd van West- en Centraal-Afrika naar China via luchtvaart- en postdiensten. Verder lijkt er een belangrijke discrepantie te bestaan tussen België haar belangrijke rol als houtimporteur en het lage aantal inbeslagnames van illegaal hout. Een gelijkaardige vaststelling kan gedaan worden voor de invoer van wild vlees ('bushmeat') uit Afrika.

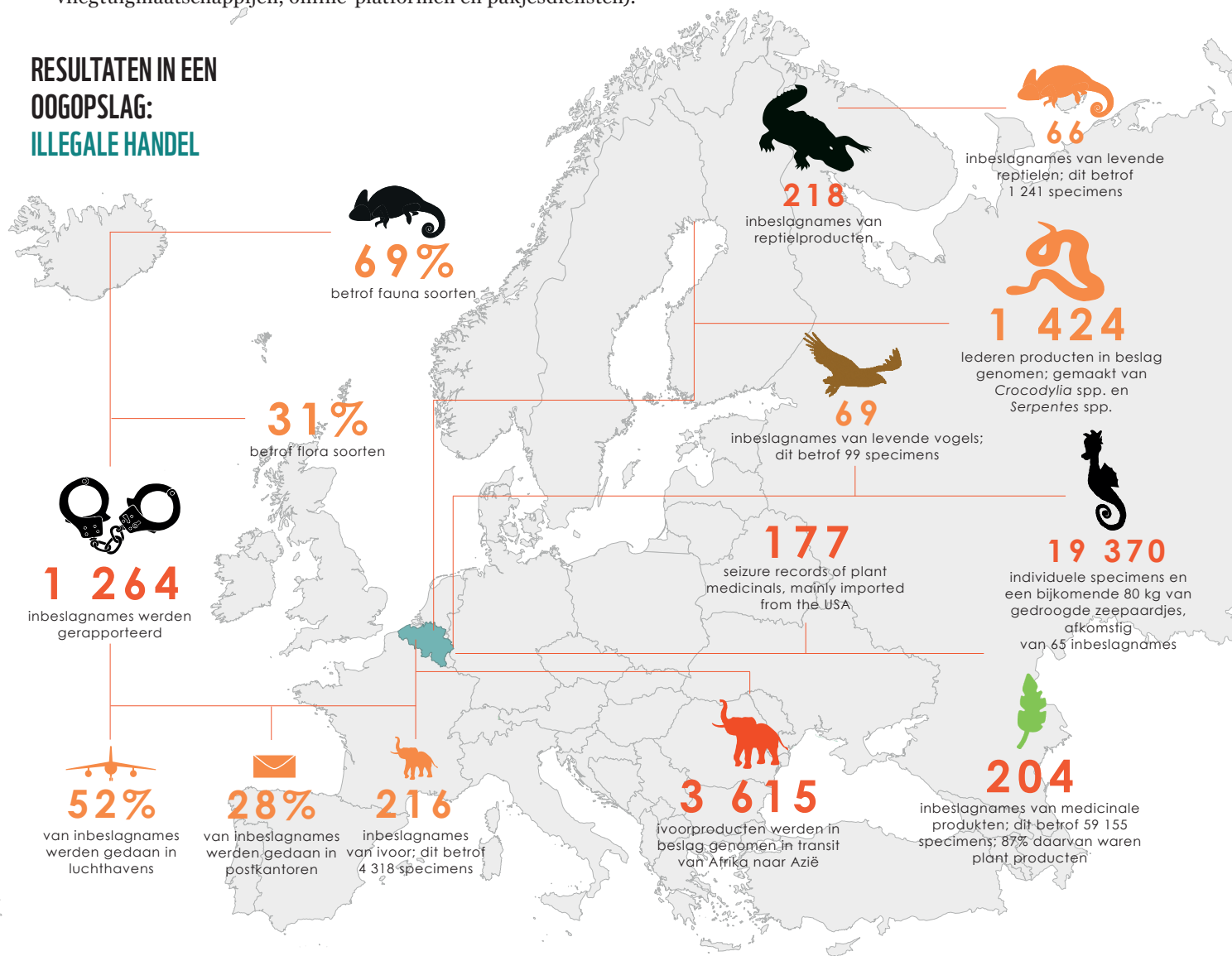
RESULTATEN IN EEN OOGOPSLAG: LEGALE HANDEL



ALGEMENE AANBEVELINGEN UIT DE STUDIE

- Vergunningen:** De bevoegde autoriteiten blijven investeren in het gericht onderzoeken van (re-) exportvergunningen om de legitimiteit te garanderen.
 - Training:** De bevoegde autoriteiten blijven investeren in het regelmatig trainen van douanepersoneel en andere belangrijke handhavingsactoren. Waar nodig worden inspanningen opgevoerd om nieuwe trends op te volgen.
 - Controles haven Antwerpen:** Doelgerichte controles van houtimporten worden opgevoerd, met speciale aandacht voor houtproducten uit DRC en Kameroen.
 - Gecoördineerde samenwerking:** Samenwerking, coördinatie en transparante communicatie tussen al de actoren van handhaving en sanctionering op de relevante institutionele en beleidsniveaus zijn een prioriteit.
5. **Markt- en consumentenonderzoek:** CITES-autoriteiten, NGO's en onderzoeksinstituten blijven onderzoek doen naar de marktdynamiek en het consumentengedrag om de handel van de belangrijkste soorten en hun producten beter te begrijpen. Prioriteiten moeten onder andere zijn: vraag naar reptielenvlees, online-handel en bushmeat consumptie.
6. **Bewustwording:** CITES-autoriteiten, NGO's en onderzoeksinstituten blijven bewustwordingsacties ondernemen voor reizigers en andere consumenten, in samenwerking met de private sector (lucht- en zeehavens, vliegtuigmaatschappijen, online-platformen en pakjesdiensten).

RESULTATEN IN EEN OOGOPSLAG: ILLEGALE HANDEL





BELEIDSAANBEVELINGEN WWF

WWF vraagt aan de Belgische overheden om de strijd tegen illegale soortenhandel een hogere prioriteit op de politieke agenda te geven omwille van de grote impact op biodiversiteit en de link met internationale criminaliteit. **De handhaving van de handel in wilde soorten vergt een interministeriële en cross-sectorale aanpak.** Naast de federale en regionale bevoegdheden voor leefmilieu en volksgezondheid, liggen de belangrijkste handhavingstaken bij de douane, politie en justitie.

Om een gecoördineerde samenwerking tussen al de bevoegde instanties te garanderen, vraagt WWF om een nationaal actieplan met een lange-termijn beleidsvisie op te stellen en uit te voeren, in lijn met het lopende en volgende Europees actieplan (dat België mee goedgekeurd heeft in 2016). Een dergelijke planmatige aanpak zal de reeds bestaande activiteiten tegen de illegale handel beter omkaderen en hun continuïteit en opvolging over meerdere beleidscycli waarborgen. Het plan houdt rekening met de algemene aanbevelingen uit de TRAFFIC-studie en omvat daarnaast ook minstens volgende elementen:

1. Gestructureerde informatie-uitwisseling tussen de verschillende verantwoordelijke autoriteiten voor **beter overleg en samenwerking**
2. **Centraal aanspreekpunt** bij de afdeling leefmilieu van de **federale politie** om grotere (internationale) dossiers van nabij op te volgen
3. Systematisch en eenduidig **registreren van inbreuken** op de wetgeving om **transparante monitoring** toe te laten (cf. EU-TWIX databank)
4. **Meer en efficiëntere controles door douane en andere inspectiediensten** met focus op de meest verhandelde producten naargelang de transportvorm (o.a. hout via de haven van Antwerpen en bushmeat via de luchthaven van Zaventem)
5. **Sterke aanpak van illegale internethandel en illegale financiering** door bevoegde controle-eenheden
6. Beter administratieve en strafrechtelijke vervolging door **hogere prioriteit en versterking bij inspectiediensten en gerechtelijk apparaat** (bv. via gespecialiseerde magistraten en rechtbankafdelingen)
7. De **nodige middelen (mankracht en financiën)** om de acties te realiseren

Bronnen

- 1 Karesh, W.B., Cook, R.A., Gilbert, M. and Newcomb, J., 2007. *Implications of wildlife trade on the movement of Avian influenza and other infectious diseases.* Journal of Wildlife Diseases 43(3): S55–S59.; May, C. 2017. *Transnational crime and the developing world.* Global Financial Integrity.
- 2 Nellemann, C.; Henriksen, R., Pravettoni, R., Stewart, D., Kotsovou, M., Schlingemann, M.A.J, Shaw, M. and Reitano, T. (Eds). 2018. *World atlas of illicit flows.* A RHIPTO-INTERPOL-GI Assessment. RHIPTO - Norwegian Center for Global Analyses, INTERPOL and the Global Initiative Against Transnational Organized crime.
- 3 Sina, S., Gerstetter, C., Porsch, L., Roberts, E., Smith, L.O., Klaas, K., Fajardo de Castillo, T., 2016. *Wildlife Crime.* Study for the ENVI Committee, IP/A/ENVI/2015-10, European Parliament, Brussels, 2016; EP, 2016. *EU trade policy and the wildlife trade.* Policy paper European Parliament PE 578.025.
- 4 UNEP-WCMC. (2016). *EU Wildlife Trade 2014: Analysis of the European Union and candidate countries' annual reports to CITES,* 2014. Cambridge, United Kingdom.
- 5 Nellemann, C., Henriksen, R., Kreilhuber, A., Stewart, D., Kotsovou, M., Raxter, P., Mrema, E., and Barrat, S. (Eds). 2016. *The rise of environmental crime – A growing threat to natural resources, peace, development and security.* UNEP-INTERPOL rapid response assessment. United Nations Environment Programme and RHIPTO Rapid Response Norwegian Center for Global Analyses
- 6 EC, 2016. *EU Action Plan against Wildlife Trafficking.* Communication from the Commission 87 final, Brussels.
- 7 Knapp, A. and Affre, A., 2007. *Le commerce illégal et la vente d'espèces CITES en Belgique: ivoire d'éléphant et autres spécimens.* TRAFFIC Europe, Brussels
- 8 Centre Studi Federlegno Arredo Eventi spa (2017). *An overview of the EU timber and timber products import.* EUTR 2017 report.
- 9 Musing, L., Norwicz, M, Kloda, J. and Keese-Nagy, K. (2018). *Wildlife trade in Belgium with a focus on CITES-listed species.* TRAFFIC and WWF report.



Onze missie

Het verlies van biodiversiteit tegenaan en bouwen aan een toekomst waarin de mens in harmonie leeft met de natuur

www.wwf.be